



Gemeinschaftsgrundschule Inden

Wir sind:





Das bedeutet, wir...



- ... beschäftigen uns in verschiedenen Fächern, Projekten und AGs, auf Ausflügen und Schulfesten mit dem Nationalpark Eifel.
- ... wir setzen uns mit Umweltthemen und nachhaltiger Entwicklung auseinander.
- ... stärken eine nachhaltige Lebensweise in unserem Schulleben.



Ziele für nachhaltige Entwicklung

in den Nationalpark-Schulen Eifel

Im September 2015 haben in New York 193 Länder der vereinten Nationen ein gemeinsames Ziel zur Transformation der Welt gefasst:

⇒ Bis 2030 soll es geschafft werden, dass die gesamte Menschheit weltweit und generationenübergreifend in einer intakten Umwelt glücklich lebt.

Dafür wurde ein Plan aufgestellt, die Agenda 2030. Insgesamt 169 Einzelziele wurden in 17 Nachhaltigkeitszielen, den Sustainable Development Goals (SDGs) zusammengefasst.

Es gibt fünf Handlungsfelder, in die die Nachhaltigkeitsziele eingruppiert werden können, die sogenannten fünf „P’s“, weil sie im Englischen alle mit P beginnen.

people – Menschen: Beenden von Armut und Hunger aller Art und Dimension und Sicherstellung, dass alle Menschen ihr volles Potential in Würde und Gleichstellung in einer gesunden Umgebung leben können.



planet – Umwelt: Die Erde vor dem Zerfall schützen und den Klimawandel bekämpfen, v.a. durch nachhaltigen Konsum und nachhaltige Produktion und durch nachhaltigen Umgang mit natürlichen Ressourcen.



prosperity – Wohlstand: Sicherstellen, dass alle Menschen ein glückliches und erfüllendes Leben führen können und dass wirtschaftliche, soziale und technische Entwicklung in Harmonie mit der Natur geschieht.



Uns ist nachhaltige Entwicklung wichtig:

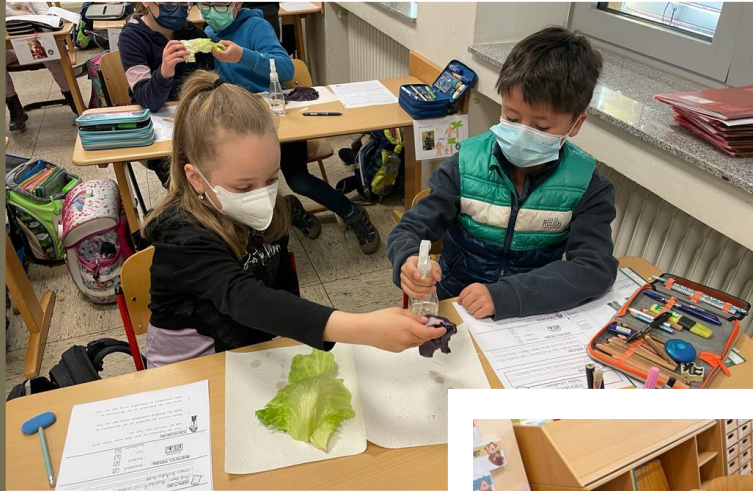
Die Ziele für nachhaltige Entwicklung haben in allen Unterrichtsbereichen eine zentrale Bedeutung. Die Nachhaltigkeit taucht in nahezu allen Bereichen des schulischen und häuslichen Lebens auf und wird immer wieder thematisiert.



Auf Klassenfahrt nahmen die Kinder der 4c an einem Programm teil, bei dem sie die Ziele kennenlernen und mit kreativen Aufgaben und Spielen erleben konnten.

Bionik - Die Natur als Ideenliste

Ob Saugnapf, Fallschirm oder Klettverschluss. Viele Erfindungen wurden in der Natur entdeckt und in nützlichen Erfindungen genutzt.



BIONIK 
Die Natur als Ideenliste

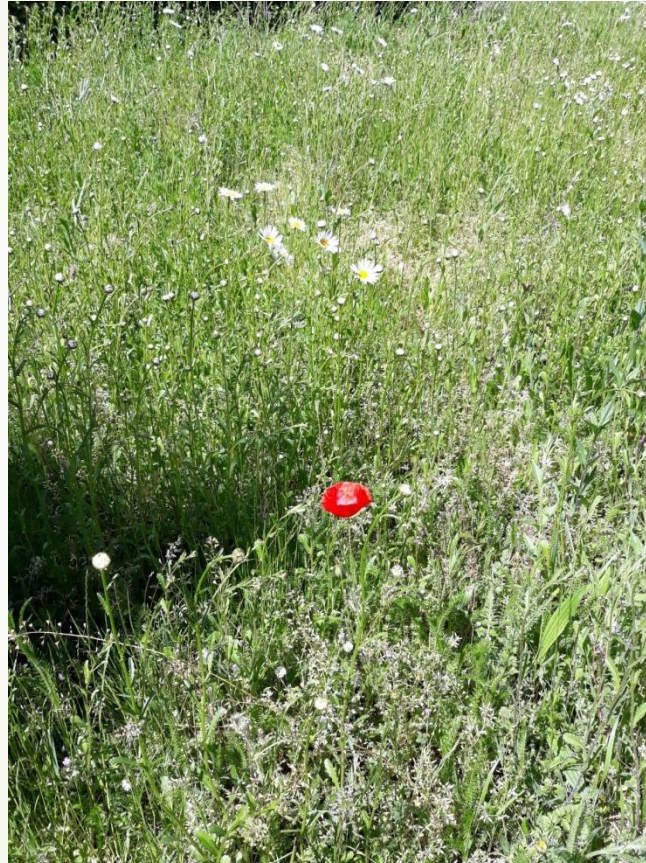


Die Kinder der Klasse 3 erforschen im Sachunterricht anhand von Salat- und Rotkohlblättern die Funktionsweise und leiten die daraus erfolgte technische Erfindung des Lotus-Effekts ab.

Forscherheft von:

Unsere Wildblumenwiese

Am Standort Lucherberg entstanden aus zwei einfachen Grasflächen...



...blühende Wiesen. Diese bieten nützlichen Insekten einen Lebensraum und Nahrung.

Wir säen unsere Wildblumenwiese:



Wenige Samen werden mit viel Sand vermischt.



Jedes Kind der EPD darf auf einem Streifen etwas von der Samen-Sand-Mischung verteilen



Nach der Einsaat wird der Samen mit der Walze fest auf den Boden gedrückt. Das ist anstrengend! Zu zweit geht es besser.

Unsere Wildblumenwiese wächst, vertrocknet und wird von Herrn Neumann mit der Sense gemäht:



Ein Wildbienenhaus entsteht:

Ein großes Wildbienenhaus hinter dem Rathaus bietet den Insekten in Inden wichtige Nistmöglichkeiten.



Die Kinder der 4a halfen beim Bau eifrig mit!

Es summt - die EPB tauchte ein in die Welt der Bienen:



Im Kunstunterricht entstehen
Bienenstöcke aus Pizzakartons.



In einem Lapbook wird alles
Wichtige über Bienen festgehalten.



Ein Imker kommt zu Besuch...



...und bringt der EPB ein Bienenvolk, leckeren Honig, die Imker-Kleidung zum Anprobieren sowie Antworten auf die vielen Fragen mit!

Wir bauen Nistkästen:

Den einheimischen Vögeln fehlen immer mehr natürliche Nistmöglichkeiten. Die Gemeinde Inden stellte der Schule viele Nistkästen-Bausätze zur Verfügung.



Die Nistkästen wurden von den Kindern der GGS Inden zusammengebaut und an geeigneten Stellen der Gemeinde angebracht. Nun haben die Vögel neue Möglichkeiten zum Nisten.

Basteln aus Naturmaterial

Bei einem Herbstspaziergang in den Wald am Indemann haben die Kinder der 4a Früchte wie Eicheln, Nüsse, Bucheckern und Beeren gesammelt.



Aus dem tollen Waldschätzen und etwas Wasserfarbe entstanden im Kunstunterricht beeindruckende Kunstwerke aus Naturmaterialien.

Die Wald-AG entdeckt den Wald:



Starke Kinder im Wald!



Es entstehen Naturbilder im Holzrahmen.



Kleine Lebewesen werden gesucht und genau beobachtet.



Spannende Entdeckungen:



Die Wald-AG entdeckt den Wald:



Interessante Bäume!



Schöne Spiele!



Die Kinder haben immer alles dabei, um liegen gelassenen Müll einzusammeln.

Waldentdecker-Tour



Im Rahmen einer Klassenfahrt durfte die 4c mit einer geschulten Biologin den Wald entdecken. Dazu gehört...

- ❖ ... das Finden und Beobachten kleiner Tiere am Waldboden, auch Zecken.
- ❖ ...verschiedene Bereiche des Waldes kennenlernen - Lichtungen, Mischwald, Nadelwald, Sträucher, Krautschicht.
- ❖ ...spannendes über Waldtiere erfahren und spielerisch das Leben im Wald nachempfinden.
- ❖ ... die Schulung der Sinne - mit verbundenen Augen durch den Wald geführt werden.
- ❖ ... Essbares im Wald finden - Probieren von Fichtennadeln und Taubnesseln.
- ❖ ...den Geräuschen des Waldes zu lauschen.

Wir sind Müllexperten, Müllvermeider und Müllsammler:

Das Thema Müll und Mülltrennung ist bei uns immer wieder Thema in der Klasse, auf dem Schulhof und auf Ausflügen.



Bei Unterrichtsgängen sind meist auch Müllzangen und Eimer oder Mülltüten dabei. So sind wir perfekt ausgerüstet, wenn wir Müll in der Natur finden.



Wir vermeiden Plastikmüll!

Welche Konsequenzen hat unser Umgang mit Plastik für die Umwelt?



Die Kinder der Klasse 3 schauten im eigenen Umfeld nach Alternativen zu Plastikverpackungen und entwickelten verschiedene Ideen.



Die Ideen der Kinder wurden auf Plakaten festgehalten und präsentiert.

Nach Schulschluss sammelten die Kinder Müll in den angrenzenden Wäldern und Feldern.



Prima-Klima in der Einkaufstasche - Klimaschutzpreis 2021



Die Kinder der 3. und 4.Klasse...

- ❖ ...beschäftigen sich mit dem Klimawandel.
- ❖ ...lernen die Grundsätze eines saisonalen und regionalen Einkaufs kennen.
- ❖ ...verdeutlichen Schwierigkeiten eines klimafreundlichen Einkaufs in Rollenspielen.
- ❖ ...entwickeln Einkaufstipps.
- ❖ gestalten eine Klimatasche.



Unsere Schule spart viel Papier

Durch die Einführung der Schulmanager-App als Kommunikationsmittel zwischen Schule und Elternhaus verzichten wir auf Unmengen an Papier!



In den Klassenräumen helfen große Bildschirme und I-Pads beim Papiersparen - denn so wird so manches Arbeitsblatt gar nicht gebraucht.

Klein aber oho!

Die EPF und EPA werden zu Ameisenforschern!

Wie leben Ameisen?

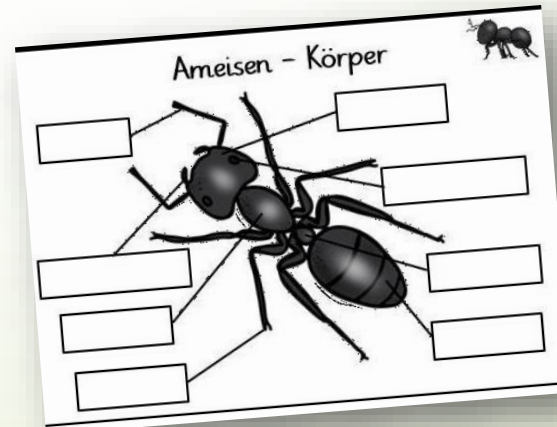


Was fressen sie?

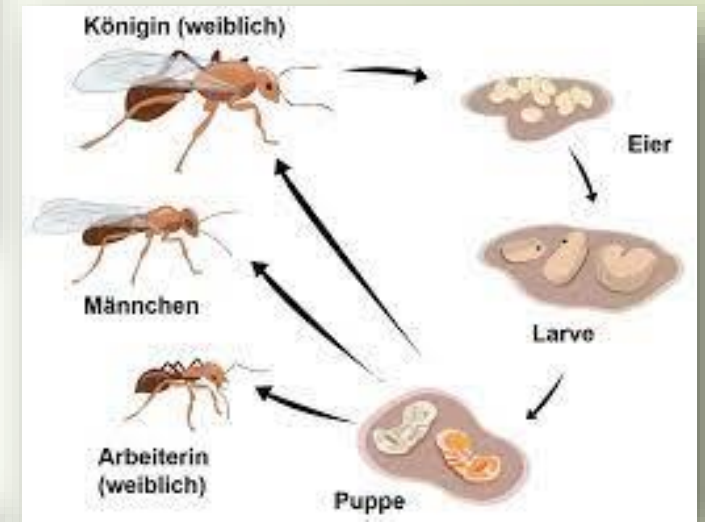


Wie ist der Körper der Ameise aufgebaut und wie heißen die Körperteile?

Im Sachunterricht haben die Kinder viel über Ameisen erfahren, Ameisen gesucht, beobachtet und gezeichnet!



Welche Ameisengruppen leben in einem Ameisenstaat?



Entdeckungen im Wald - unser Kollegium bildet sich fort:



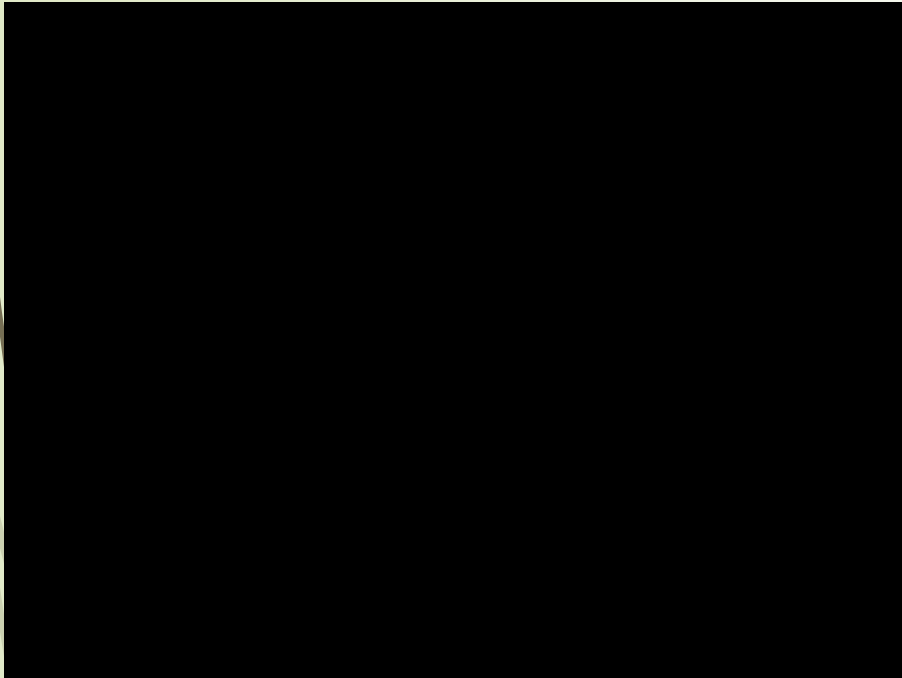
Die Expertin Frau Wawra führte an einem Nachmittag im März die Lehrerinnen und Lehrer unserer Schule durch unterschiedliche Bereiche des gerade erwachenden, jedoch leider viel zu trockenen Frühlingswaldes an der Laufenburg.



Bei dieser Fortbildung konnten die Lehrkräfte...

- ❖ in Ruhe den Geräuschen des Waldes lauschen.
- ❖ Schmetterlinge beobachten und erfahren wie sie überwintern.
- ❖ Vögel wie die Haubenmeise und ihren Gesang kennenlernen .
- ❖ kleine und größere Tiere am Waldboden entdecken.

Entdeckungen im Wald - unser Kollegium bildet sich fort:



Video

Experiment: Wie fühlt sich ein Frosch, über den ein Auto fährt?

Kröten und Frösche die schnell überfahren werden und äußerlich unversehrt sind, sterben dennoch, da ihre Innereien dem Druck nicht standhalten.



Wir konnten die Erdkröten beobachten, die sich am Rande eines Teiches auf die Paarung vorbereiten und viel über das Paarungsverhalten der Kröten lernen.



Wasser ist Leben

- Die Klasse 3 forscht zum Thema Wasser!

Wasser = Ursprung und
Bedingung für das Leben
auf der Erde!



Es gibt verschiedene
Gewässerarten, z.B. auch
Talsperren im
Nationalpark Eifel.

Wasser ist Lebensraum
für Pflanzen und Tiere.



Wasserproben
untersuchen und
viele mehr...